

**LECTORIUM ROSICRUCIANUM**  
Międzynarodowa Szkoła Złotego Różokrzyża



**Biuletyn**  
wrzesień 2020

© Copyright by Lectorium Rosicrucianum  
Międzynarodowa Szkoła  
Złotego Różokrzyża

All rights reserved

Wszystkie prawa zastrzeżone

Adres Szkoły Duchowej  
Lectorium Rosicrucianum  
ul. Wojska Polskiego 99  
98-300 Wieluń.

[www.rozokrzyz.pl](http://www.rozokrzyz.pl)

e-mail: [info@rozokrzyz.pl](mailto:info@rozokrzyz.pl)

**Facebook:**

[www.facebook.com/rozokrzyz](http://www.facebook.com/rozokrzyz)

**Twitter:**

[www.twitter.com/rozokrzyz](http://www.twitter.com/rozokrzyz)

**Literatura Szkoły Duchowej**

[www.rozekruispers.pl](http://www.rozekruispers.pl)

**Czasopismo Pentagram**

[www.czasopismopentagram.pl](http://www.czasopismopentagram.pl)



**LECTORIUM ROSICRUCIANUM**  
Międzynarodowa Szkoła Złotego Różokrzyża

Biuletyn jest elektronicznym informatorem Lectorium Rosicrucianum, Międzynarodowej Szkoły Złotego Różokrzyża. Adresowany jest on do ludzi poszukujących głębszego zrozumienia samych siebie, naszego miejsca we Wszechobjawieniu oraz spojrzenia innej strony na zjawiska zachodzące w otaczającym nas świecie. Prezentowane w nim treści mają przede wszystkim pomóc nam dostrzec Światło, które towarzyszy człowiekowi w jego wędrówce przez świat i nieustannie wzywa go do ścieżki wyzwolenia.

Kalendarz wydarzeń

[Centrum Katowickie](#)

[Centrum Krakowskie](#)

[Centrum Koszalińskie](#)

[Gdańsk](#)

[Szczecin](#)

[Centrum Warszawskie](#)

[Lublin](#)

[Łódź](#)

[Centrum Wrocławskie](#)

[Opole](#)

[Poznań](#)

[Ośrodek Konferencyjny „Aurora” w Wieluniu](#)

# Pierwiastek kobiecy

## Początek podróży inicjacyjnej: zejście w ciemność

Rozpoczynamy publikację serii artykułów na temat wybranych postaci kobiecych, które pojawiły się w znanej nam historii ludzkości. Wydaje się, że teraz jest na to odpowiedni moment, ponieważ istnieje wielka potrzeba wzmocnienia cech kobiecych w istotach ludzkich - zarówno w mężczyznach, jak i kobietach - a co za tym idzie, postawienia kobiety w widocznym miejscu, aby jej wkład został doceniony. Ruch ten rozprzestrzenia się obecnie na obszary społeczne, kulturowe, polityczne i inne.

Jako pozytywnego odniesienia do zilustrowania ewolucyjnego nurtu ludzkości i jej świadomości użyjemy postaci mitologicznych, a także postaci kobiet z krwi i kości. Nie tylko omówimy szeroką gamę postaci, ale też dogłębnie przeanalizujemy dostępne o nich informacje, aby poznać i zachować pierwiastek kobiecy jako równy pierwiastkowi męskiemu, i jako ten, który jest niezbędny dla pomyślnego rozwoju pełni życia.

Zacznijmy od Pistis Sophii, mitycznej postaci kobiecej, która jest bohaterką Ewangelii noszącej jej imię, apokryficznej Ewangelii gnostycznej z pierwszych wieków naszej ery. Na początek przedstawimy jej postać, kontekst, w jakim się pojawiła, oraz pewne elementy pozwalające zrozumieć jej znaczenie. W kolejnym artykule będziemy jej towarzyszyć w jej podróży inicjacyjnej.

Jest to naprawdę piękny symbol, który może wydawać się nieciekawym, ponieważ jej podróż, smutne i bolesne doświadczenia opisane są w obcym nam dzisiaj języku. Ten język pełen powtórzeń i symboliki jest dla dzisiejszego odbiorcy obcy, gdyż należy do innego ewolucyjnego momentu ludzkiej myśli i świadomości. Co więcej, liczne interpretacje historii Pistis Sophii uwydatniały winę, błąd i grzech. I tak jej postać niesie ze sobą ogromny ciężar negatywności, ponieważ - zgodnie z interpretacją, którą moglibyśmy nazwać „prymitywną” - dokonuje ona czynu, którego człowiek „nie powinien robić”, a jest nim zejście w ciemność. Pistis Sophia popełnia błąd, dając się ponieść impulsowi poszukiwania Światła - Światła, które w tym przypadku uważamy za twórczą wiedzę.

Chcielibyśmy ocalić jej wartość podchodząc do jej doświadczenia z innego punktu widzenia i dając jej za przykład zarówno inicjacji, jak i możliwej transformacji, która kryje się za warstwą uproszczonej moralności. Historia Pistis Sophii opowiada - w formie mitu - o wewnętrznej podróży ludzkiej duszy. Niektórzy mogą się identyfikować z faktami, myślami, emocjami, ideałami i obrazami opisanymi w tej historii lub rozpoznać istnienie pewnego podobieństwa między

nimi a tymi z historii ich wewnętrznego świata. Doświadczenia, przez które przechodzi Pistis Sophia, są archetypowe, to znaczy podlegają pewnym wzorcom rozwoju świadomości, a zatem prawdopodobnie ujawniają coś, co może być ważne dla naszego zrozumienia życia i tego, co się z nami dzieje.

Ekscytujące jest obserwowanie sposobu, w jaki istota ludzka próbowała wyjaśnić to, co nieznanne, i przez całą historię myśli dodawała nowe elementy do zrozumienia tego, co ją otacza. Z tego powodu ważne jest, aby usytuować się w tamtym czasie i kontekście, w którym powstała Ewangelia Pistis Sophia, aby nie traktować jej jako czegoś nietykalnego z religijnego punktu widzenia, ani nie odrzucać jej jako przestarzałej.

Pistis Sophia powstała w pierwszych dwóch lub trzech wiekach naszej ery, kiedy z jednej strony poszukiwano prymatu jedyne Boga, a poszukiwanie tej wyjątkowości współistniało, paradoksalnie, z moralnym oddzieleniem dobra i zła, które zmierzało w stronę radykalizmu. Ludzka świadomość stanęła przed wyzwaniem stosowania przeciwstawnych pojęć i uczynienia ich „kompatybilnymi”. Z drugiej strony mitologia, jako sposób na podejście do misterium Nieznanego, mieszała się z innym rodzącym się nurtem: myśleniem racjonalnym. Zaczęto używać słów i pojęć, zastępujących obrazy, aby wyjaśnić tajemnicę. Filozofia grecka włączyła się w nurt gnostycyzmu, tworząc dziwną i interesującą mieszankę myśli i przekonań, które znalazły swoje odzwierciedlenie w podróży Pistis Sophii.

Pistis Sophia pojawia się także w innych tekstach gnostycznych, ale to w tej Ewangelii jej zejście w ciemność jest traktowane z mniej uciążliwym nastawieniem. W spojrzeniu autora Ewangelii





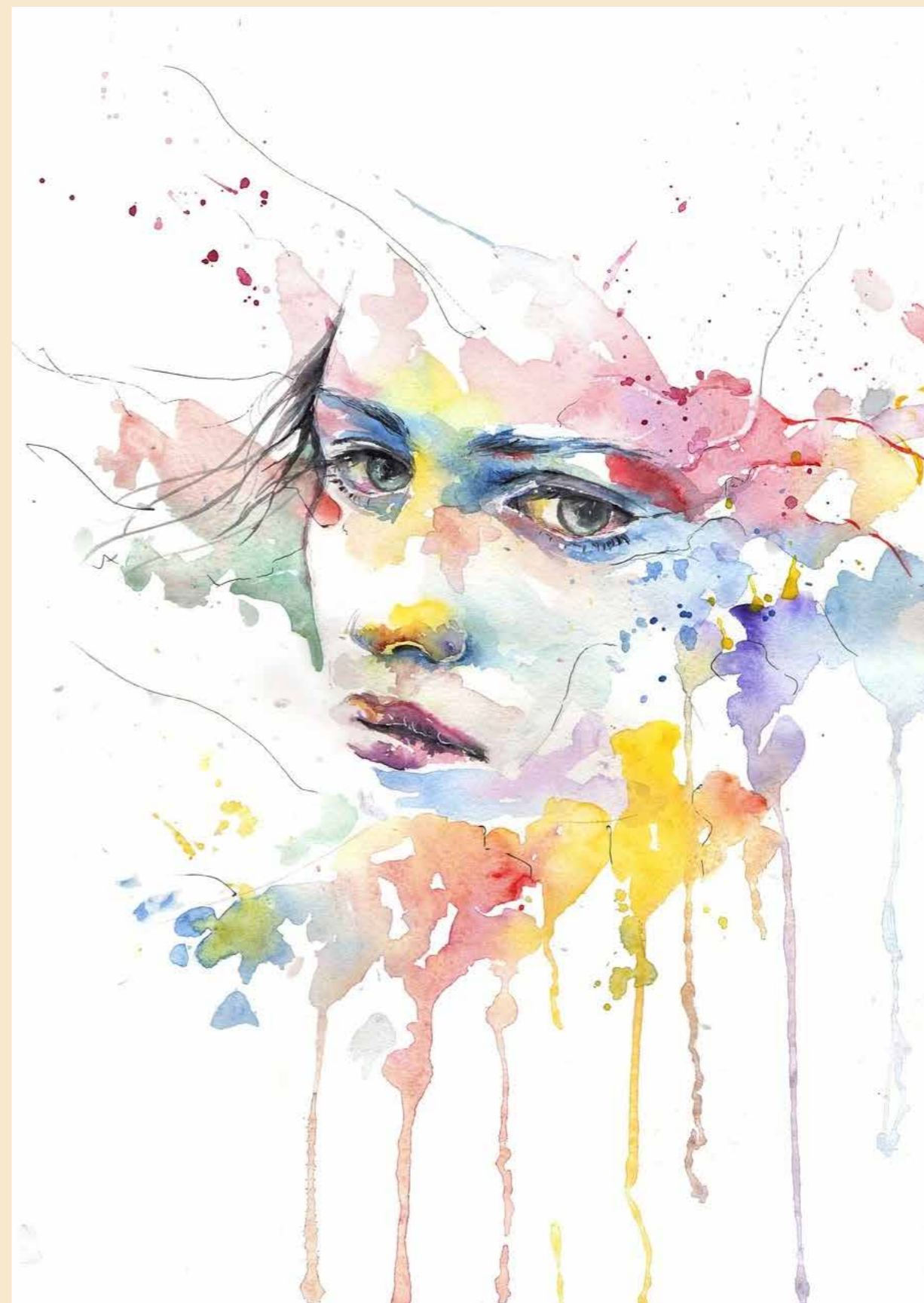
widać przebliski zrozumienia i życzliwości dla chęci poznania tego, co żyje w tej kobiecej postaci, reprezentującej ludzką duszę. Sophia ukazana jest jako potomek Matki Sophii, której imię oznacza „mądrość”, i która w niektórych gnostyckich nurtach tamtych czasów była uważana za partnerkę Boga.

Droga Sophii w dół jest stałym elementem wszystkich tradycji duchowych, które wymagają zanurzenia się w ciemności, aby w człowieku zaszła głęboka zmiana. Czasami to zejście jest inscenizowane jako symboliczna śmierć, która reprezentuje przejście niezbędne dla późniejszego odrodzenia, zmartwychwstania w nowym życiu.

Fakt ten ma stale powtarzającą się analogię: nasiona wchodzą w ciemność ziemi, aby wykiełkować w słońcu jako rośliny lub drzewa. Wejście w ciemność reprezentuje epizod inicjacyjny, który w innych mitach również pojawia się jako doświadczenie przebywania przez pewien czas w jaskini, grobie, w brzuchu wieloryba itp., w miejscach, w których następuje radykalna przemiana istoty, która tam się znalazła i która stamtąd się odrodzi.

Dla różokrzyżowca w dzisiejszych czasach to inicjacyjne przejście dokonuje się w naszym codziennym życiu, w codzienności, poprzez wydarzenia, które nam się przytrafiają i doświadczenia, przez które przechodzimy. Uważamy, że trudności, które pojawiają się w naszym życiu, trudne, straszne chwile, w których emocjonalnie czujemy, że przebywamy w ciemności - z cierpieniem nieodłącznie związanym z utratą pewności dającej bezpieczeństwo, stabilność, wygodę - są, krótko mówiąc, sytuacjami kryzysowymi, które zmuszają nas do symbolicznego pozostania w tym „grobie” i dokonania w sobie introspekcji i przemiany. Jeśli trudności te są przyjmowane w duchu inicjacyjnym, to reprezentują niezbędne okresy kontaktu z głębią samego siebie, aby następnie, po zdobyciu potrzebnej wiedzy i regeneracji, można było uzyskać dostęp do innego stanu świadomości. Dlatego historia Pistis Sophii jest metaforą, która rozgrywa się na scenie wewnętrznego świata człowieka, w świecie duszy. W tej wewnętrznej przestrzeni postaci odgrywające różne role tworzą analogię z różnymi dynamicznymi siłami, tendencjami, impulsami, napięciami itp., których można subiektywnie doświadczyć. Pistis Sophia uosabia niebiańską duszę ludzką (żeński aspekt zarówno mężczyzny, jak i w kobiety), „duszę gwiazdną”.

Ta ważna wyprawa w głąb jest niezbędna do doświadczenia wzniesienia. Przed Sophią odbyli ją między innymi: bogini Innana w Sumerii i Ishtar w Mezopotamii, bóg Ozyrys w Egipcie, Psyche (ludzka dusza w micie o Psyche i Erosie). Wszystkie te postaci wskazują na potrzebę transformacji tkwiącą w człowieku. Szczególnie warto tu wspomnieć o Jezusie, który również pojawia się w podróży Pistis Sophii jako pierwszy człowiek, który świadomie podjął się zejścia. Przechodzi on przez ten model podróży do świata podziemnego, który rozpoczyna się w sferze bogów i następnie prowadzi do sfery ludzkiej. W następnym artykule zajmiemy się tą podróżą.





Instytut Rozekruis Pers

## Nowości wydawnicze

### Montréalp de Sos Zamek Graala

Montréalp de Sos Zamek Graala – to materialny ślad metafizycznej wędrówki do Dobrego Końca. Antonin Gadal, niestrudzony badacz kataryzmu pirenejskiego i krzewiciel duchowego, gnostycznego dziedzictwa średniowiecznej Oksytanii, odsuwając na bok linię czasu, zabiera czytelnika w dwuwymiarową podróż po ojczyźnie Graala. Tajemnice Oksytanii odżywają raz jeszcze w sercu wędrowca, który wspinając się na zamkowe wzgórze Montréalp de Sos podąża śladem średniowiecznego rycerza bez skazy, aby wraz z nim pojąć i przeżyć w terażniejszości odwieczne Misterium Graala.



## Montréalp de Sos Zamek Graala

Antonin Gadal

ISBN 978-83-61205-18-0

Liczba stron: 96

Oprawa miękka

[www.rozekruispers.pl](http://www.rozekruispers.pl)



LOGON numer 2

Temat numeru: Życie drogą do świata duszy

Liczba stron: 32

## Co nowego w czasopiśmie LOGON?



[Najnowsze artykuły w LOGON,](#)

czasopiśmie online Międzynarodowej Szkoły Złotego Różokrzyża.

[LOGON](#) jest dla tych, którzy zadają fundamentalne pytania, dla tych, którzy czują, że zostali zaatakowani przez coś, co otwiera im oczy i uświadamia, że musi istnieć coś istotniejszego niż kariera, sympatie i antypatie, codzienne radości i problemy.

[LOGON](#), jakby ze szczytu góry, rzuca nowe spojrzenie na rozwój człowieka oraz przemianę społeczeństwa w XXI wieku, co jest widoczne w religii, sztuce i nauce.

[LOGON](#) zwraca się do ludzi, którzy szukają sensu życia.

# Różokrzyż Polska w Internecie

WWW		
1	<a href="http://www.rozokrzyz.pl">Lectorium Rosicrucianum Międzynarodowa Szkoła Złotego Różokrzyża</a>	www.rozokrzyz.pl
2	<a href="http://www.rozekruispers.eu">Instytut Rozekruis Pers</a>	www.rozekruispers.eu
3	<a href="http://www.czasopismopentagram.pl">Czasopismo Pentagram</a>	www.czasopismopentagram.pl
4	<a href="http://www.logon.media/pl/">Czasopismo LOGON</a>	www.logon.media/pl/
Facebook		
5	<a href="http://www.facebook.com/rozokrzyz">Międzynarodowa Szkoła Złotego Różokrzyża Polska</a>	www.facebook.com/rozokrzyz
6	<a href="http://www.facebook.com/FundacjaRozokrzyza">Fundacja Różokrzyża</a>	www.facebook.com/FundacjaRozokrzyza
7	<a href="http://www.facebook.com/LRKatowice">Międzynarodowa Szkoła Złotego Różokrzyża Centrum Katowickie</a>	www.facebook.com/LRKatowice
8	<a href="http://www.facebook.com/RozokrzyzKoszalin">Międzynarodowa Szkoła Złotego Różokrzyża Centrum Koszalińskie</a>	www.facebook.com/RozokrzyzKoszalin
9	<a href="http://www.facebook.com/Miedzynarodowa-Szkola-Zlotego-Rozokrzyza-Centrum-Krakowskie-202344413548894">Międzynarodowa Szkoła Złotego Różokrzyża Centrum Krakowskie</a>	www.facebook.com/Miedzynarodowa-Szkola-Zlotego-Rozokrzyza-Centrum-Krakowskie-202344413548894
10	<a href="http://www.facebook.com/Lectorium.Rosicrucianum.Warszawa">Międzynarodowa Szkoła Złotego Różokrzyża Centrum Warszawskie</a>	www.facebook.com/Lectorium.Rosicrucianum.Warszawa
11	<a href="http://www.facebook.com/Rozokrzyz.Wroclaw">Międzynarodowa Szkoła Złotego Różokrzyża Centrum Wrocławskie</a>	www.facebook.com/Rozokrzyz.Wroclaw
12	<a href="http://www.facebook.com/Lectorium.Rosicrucianum.Lodz">Międzynarodowa Szkoła Złotego Różokrzyża - Łódź</a>	www.facebook.com/Lectorium.Rosicrucianum.Lodz
13	<a href="http://www.facebook.com/Kurs-internetowy-Lectorium-Rosicrucianum-806176259482724">Kurs internetowy- Lectorium Rosicrucianum</a>	www.facebook.com/Kurs-internetowy-Lectorium-Rosicrucianum-806176259482724
14	<a href="http://www.facebook.com/EraWodnika">Era Wodnika</a>	www.facebook.com/EraWodnika
15	<a href="http://www.facebook.com/groups/erawodnika">Era Wodnika - Forum Poszukujących</a>	www.facebook.com/groups/erawodnika
16	<a href="http://www.facebook.com/KrakowskaKawiarniaGnostyczna">Krakowska Kawiarnia Gnostyczna</a>	www.facebook.com/KrakowskaKawiarniaGnostyczna
17	<a href="http://www.facebook.com/Instytut-Wydawniczy-Rozekruis-Pers-110938245595349">Instytut Rozekruis Pers</a>	www.facebook.com/Instytut-Wydawniczy-Rozekruis-Pers-110938245595349
18	<a href="http://www.facebook.com/Czasopismo-PENTAGRAM-265196873617193">Czasopismo PENTAGRAM</a>	www.facebook.com/Czasopismo-PENTAGRAM-265196873617193
YouTube		
23	<a href="http://www.youtube.com/channel/UCHFVhkw72ha0Fb00uac3GNA">Różokrzyż Polska</a>	www.youtube.com/channel/UCHFVhkw72ha0Fb00uac3GNA
24	<a href="http://www.youtube.com/channel/UC37F9d3DIQ7S2yz9G28rBNQ">Lectorium Rosicrucianum Centrum Wrocławskie</a>	www.youtube.com/channel/UC37F9d3DIQ7S2yz9G28rBNQ



# Gdzie jesteśmy?

Ośrodek Konferencyjny Wieluniu  
ul. Wojska Polskiego 99  
98-300 Wieluń

Centrum Katowicach  
3 Maja 24/7, 40-952 Katowice

Centrum Koszalinie  
ul. Andersa 26, 75-626 Koszalin

Centrum Krakowie  
ul. Augustańska 18/22, 31-064 Kraków

Centrum Warszawie  
ul. Inżynierska 3/5, 00-950 Warszawa

Centrum we Wrocławiu  
ul. Wandy 7/11, 53-320 Wrocław

Gdańsk  
Siedziba NOT  
ul. Rajska 6, 80-850 Gdańsk

Lublin  
Starostwo Powiatowe Lublinie,  
ul. Spokojna 9 (mała sala konferencyjna)  
20-074 Lublin

Łódź  
ul. Piramowicza 11/13 (parter)  
90-254 Łódź

Poznań  
Wielkopolska Izba Rzemieśnicza Poznaniu  
al. Niepodległości 2 sala 22 (piętro)  
61-874 Poznań

Szczecin  
Centrum Szkoleń Konferencji  
ul. Celna 3  
70-644 Szczecin

